

uma le mi, dimi ukambi aye. Elisha akukaluya diui ati: Uku eli Unyashungu lakambelami ulimu la lumu! dimi haletawo nungula nduku engo. Namana akosengasenga wulu dia ndi nungula, keli ndi akatuni. Keli Namana akati ati: Ne dia we ambutuna, etawo dia vo mbishami kete, dimi ukambi aye, wutshu wukuki punda hyendi memba; ne dia dimi ukambi aye handjulanga nambula ulambu a lutshumba kana ulambu le ditemolatemola. Dimi layêlambulaka paka le Latuyalaka.”

(2 Khumi ya Dikanga 5:15-17)

Diui dia Lukumu l’ololo la panda kasu

Unyashungu ambushu antu panda la eyindjamelu ushasha. Afundelu mvutaka ati: “Ne dia nyu nyakashimbamela uma lu ngandji ka mamba dia mbetawo, aha uma le nyu nyame, keli ushasha uma le Unyashungu – aha uma lu etsha, dia untu tayatumbulaki.”

(Efeso 2:8,9)

“Naka we ayushula l’unyo aye wati: Jesu keli Khumadiondjo, ndu naka wa ayetawo l’utema aye wati: Unyashungu akawulula uma lu nyoi, ku we ayushimbamela. Ne dia untu tshe letawo l’utema andi, atuyindjamaka; la one lashula l’unyo andi, atushimbamelaka. Afundelu mvutaka ati: Untu tshe layuwetawo hutshama sonyi.”

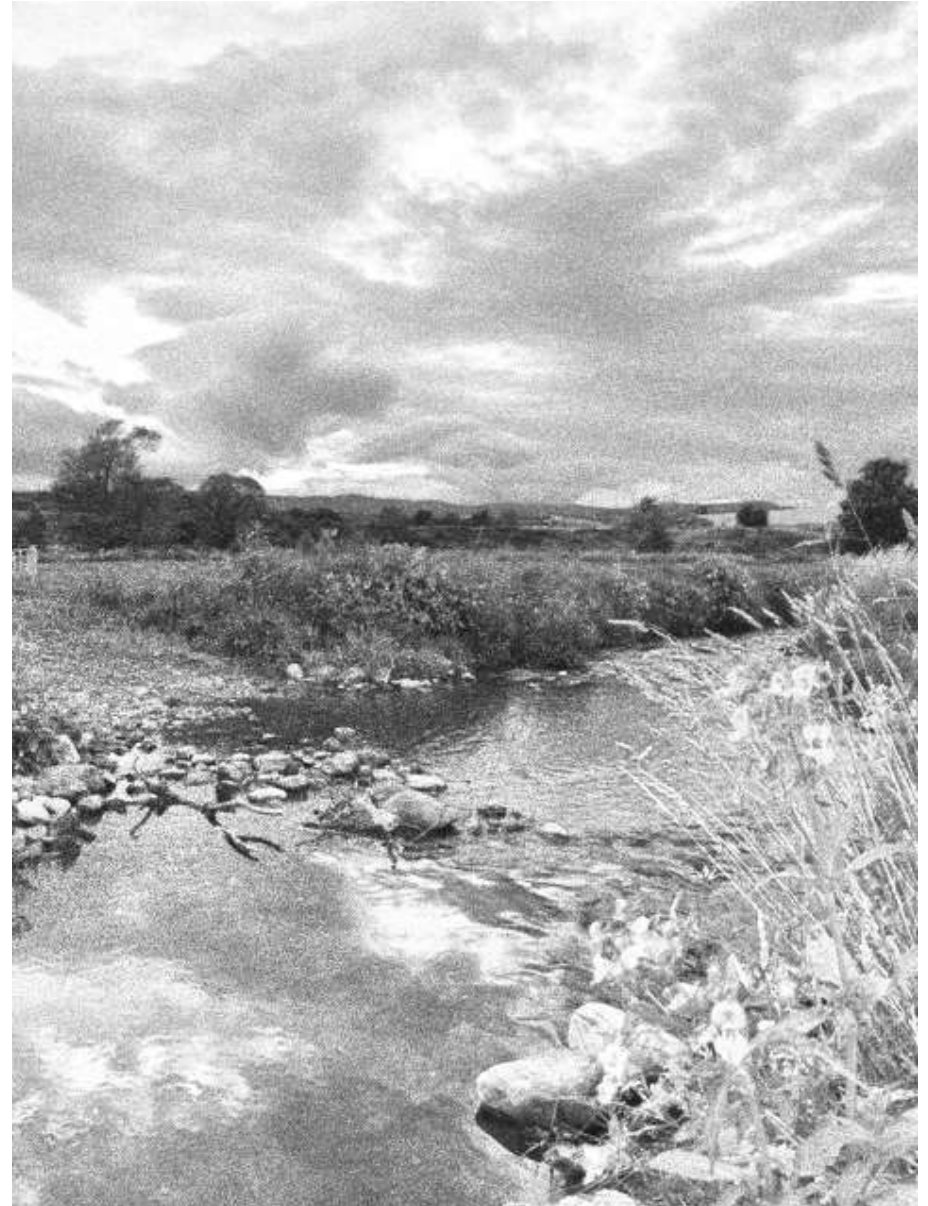
(Romo 10:9-11)

“Kutshu la ki”

Namana akalimbitela ati: Unyashungu ambunkonoya. Akashihudia ati: Lokendo la mbetawo kema dikambu dia tshitshe, keli Unyashungu mbeyaka nkimanyiyami. Awui wa Elisha ati, “Kutshu la ki,” aki awui wa nkikitsha utema andi. Kakiane teko la ki la Unyashungu - We mbeyaka Unyashungu wa ki, “Shesu ka ketshi, Unyashungu w’ekikitshelu.”

(2 Koreto 1:3)

Dikenda dia umuntu usi Isariyele, Fumbi lu wudja a kana



Dikenda dia umuntu usi Isariyele, Fumbi lu wudja a kana

Dikenda dia umuntu usi Isariyele, akandama fumbi le alimbi w’asi Suriya. Khumendi a umuntu aki wadi a untu a wuki la nemo efula. Lukumbu landi Namana. Namana aki olombodi w’alimbi wa khum’ekanga ka Suriya. Ndi aki pami ka wulu ndu dihunga, keli ndi aki la sudi. Shu hateyi lukumbu la dikenda dia umuntu, keli ndi aki la lukumu l’ololo uku ukambi a Unyashungu lu luudu la asi udja a kana. Lam’akandatela khumendi a umuntu dia umvutshi weli lu Samariya, uku wakindi la wulu wa nkonoya hemo ka sudi kandi, khumendi a umuntu aketawo diui diandi!

(2 Khumi ya Dikanga 5:1-4)

Namana ambuya le Elisha

“Namana akatshu, ndi la falasa yandi la pusupusu kandi, akayemala la suku dia luudu la Elisha. Elisha akûtumela diui le dikendji ati: Utshu utoke tena esambeli lu ashwa wa Jorodana, ku dimba diaye diayokolongona uku akidio ntundu, ku we ayuyala pudipudi. Namana akuki kele, akunela atati ati: Dimi lakatshi l’utema nti: ndi ayutumba uya le mi, ayuyemala ndame, ayeta lukumbu la Latuyalaka, Unyashungu andi, ayetshetsha lunya landi lu ahuli weli kandji, ku ndi ayokonoya sudi. Undi, ndjali ya la Damaseke: Abana la Ferepare, hawuleki ashwa tshe wa lu Isariyele amena? Dimi lutoka loko, ku dimi ndjala pudipudi? Ku ndi akakadimo, akako la kele ka wulu. Keli ekambi andi wakayi uya le ndi, wakawutela vati: Papa, utunduyala umvutshi akuteli dia ntsha dikambu dimotshi dia wuki, undi we tutuditsha? Na dikambu dieli la so diahumbaye ntsha, lam’akandakutedi ati: Toke, ku we ayuyala pudipudi? Ndi akahulo, akatoto tosoke tena esambeli lu Jorodana, uku diui dia umvutshi a Unyashungu, ku dimba diandi diakayala uku dimba dia ona ashashi; ndi akayala pudipudi.”

(2 Khumi ya Dikanga 5:9-14)

Ntundu, Namana akonyola ashwa a Jorodana

Lam’akati Elisha ati: Utshu utoke lu ashwa a Jorodana, Namana akuki kele ka wulu. Ndi akati ati: “Undi, ndjali ya la Damaseke: Abana la Ferepare, hawuleki ashwa tshe wa lu Isariyele amena?” Elo, antu efula wambonyola mbuka ka panda ka Unyashungu. Afundelu mvutaka ati: “Ne dia diui dia utamba a mpeketanya dieli dikambu di’enginya le wane wakashisho, keli le su, shu wane wakashimbamela, dio dieko wulu a Unyashungu.” (1 Koreto 1:18)

Elo ukanga wa nkonoya sudi weko, keli lu nshi ya ntundu, ntanima la sudi aki dikambu dia wuki ndu dia mamba mete. Akambu wa kolo l’etam’asu weko dikambu dia mamba mete ndu lu ashwa a Unyashungu. Afundelu mvutaka ati: “Ne dia difutu dia akambu wa kolo eli nyoi, keli ushasha a Unyashungu eli lumu la pundju le Kristu Jesu Khumesu.” (Romo 6:23)

Ekambi wa Namana wambuwusha kanyi ya dimena

Namana aketawo diui dia ekambi andi. Ndi akayakitshakitsha. Diui dia Lukumu l’ololo eli dia: “Nyukadimuli etema, nyetawo lukumu l’ololo.” (Mako 1:15)

Okone, ndi akahulo, akatoto tosoke tena esambeli lu Jorodana, uku diui dia umvutshi a Unyashungu, ku dimba diandi diakayala uku dimba dia ona ashashi; ndi akayala pudipudi. Khumekanga Davidi akalombe ati: “Unyashungu li, umbuki ketshi uku eli wuki wa ngandji kaye ka shikaa. Unsuli pudipudi uma lu wengi ya ami, ombedia uma lu kolo kami. Ombedia ...ombotsha, ku dimi layuleka pembe wema.” (Esambu 51:1,2,7)

Elisha ambutuna ushasha uma le Namana

“Namana akakalula le umvutshi a Unyashungu, ndi la wane wakatatshokaka la ndi tshe. Lam’akandakumi, ndi akemala la ntundu kandi, akawutela ati: Mete dimi lambulimbitela nti: Nduku Unyashungu weli la kete, naka aha one weli lu Isariyele. Kakiane, dimi lambukosengasenga nti: Etawo nungula ushasha omotshi