

Tuyali uku Diyonusiyo la Damari

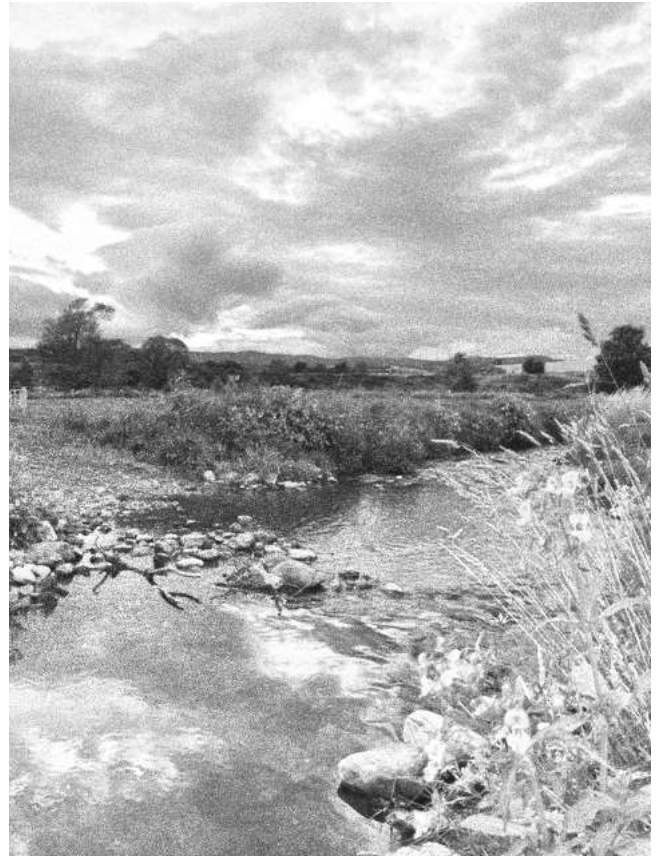
Uku lu nshi y'edjedja, amotshi wakole lam'akawuki dia lukumu l'ololo, keli akina weli lu mbetawo uku Diyonusiyo la Damari.

“Shu tatukambaka kame la Unyashungu, tambunyusengansenga shati: Tanyulungulaki ngandji ka mamba ka Unyashungu anyanya; ne dia ndi akati ati: L'etena k'ololo, dimi lakakuhukama; lu lushi la panda, dimi lakakukimanyia. Ulungi kakiane eko etena k'ololo; enda, kakiane eko lushi la panda.” (2 Koreto 6:1,2)

Elo, Khumadiondjo Jesu ambuta ati: “Nyuyi le mi, nyu tshe watukambaka ndu weli la wetsu wa wulu, ku dimi layunyusha mumuya. Nyembe lokoho lami, nyeki akambu uma le mi. Ne dia dimi la memakana la ndjakitshakitsha l'utema, ku nyu nyayutana mumuya l'etem'anyu, ne dia lokoho lami leko ololo, la ushiko ami weko usadi.” (Mateu 11:28-30)

© C.E.R.S. - B.P. 1673 Kananga
République Démocratique Du Congo
Email: 33eme.cers.lit@gmail.com
<http://www.33eme-cers.org>

Wulu la yimba ya Unyashungu



Tuyali uku Diyonusiyo la Damari

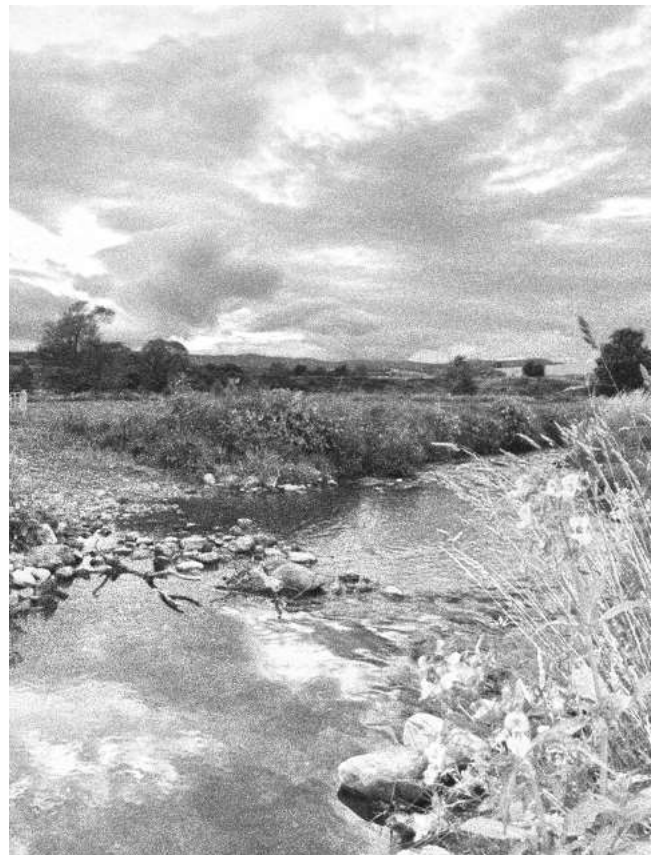
Uku lu nshi y'edjedja, amotshi wakole lam'akawuki dia lukumu l'ololo, keli akina weli lu mbetawo uku Diyonusiyo la Damari.

“Shu tatukambaka kame la Unyashungu, tambunyusengansenga shati: Tanyulungulaki ngandji ka mamba ka Unyashungu anyanya; ne dia ndi akati ati: L'etena k'ololo, dimi lakakuhukama; lu lushi la panda, dimi lakakukimanyia. Ulungi kakiane eko etena k'ololo; enda, kakiane eko lushi la panda.” (2 Koreto 6:1,2)

Elo, Khumadiondjo Jesu ambuta ati: “Nyuyi le mi, nyu tshe watukambaka ndu weli la wetsu wa wulu, ku dimi layunyusha mumuya. Nyembe lokoho lami, nyeki akambu uma le mi. Ne dia dimi la memakana la ndjakitshakitsha l'utema, ku nyu nyayutana mumuya l'etem'anyu, ne dia lokoho lami leko ololo, la ushiko ami weko usadi.” (Mateu 11:28-30)

© C.E.R.S. - B.P. 1673 Kananga
République Démocratique Du Congo
Email: 33eme.cers.lit@gmail.com
<http://www.33eme-cers.org>

Wulu la yimba ya Unyashungu



Wulu la yimba ya Unyashungu

“Unyashungu kakatungi kete la wulu andi, Ndi kakashikike andja la yimba yandi. Ndi kakakokola ulungu la ewu kandi.”

(Jeremiya 10:12)

“Ulungu atusanyaka lutumbu la Unyashungu; Diango dia l'ulungu diatutenyaka ulimu w'anya andi. Ndi atalaka efula ka toto, atutoleka kumbu to tshe.”

(Esambu 19:1.147:4)

“Keli le su eko Unyashungu otoi, Shesu lakatungi diango tshe, ndu shu, la Khumadiondjo otoi, Jesu Kristu. Diango tshe dieko uma le ndi, ndu shu teko uma le ndi. Kuku antu tshe haweze dikambu so, keli amotshi watotemolaka dikishi edja ndu kakiane.”

(1 Koreto 8:6,7)

“Etema w'antu tshe, wami mbewo. Dimi kukanga utema w'umbutshi, ndu dimi kukanga utema w'ona. Utema watutshaka kolo, mbayuvo.”

(Ezekiyele 18:4)

“Antu tshe wakatshe kolo, hawukumi lu yediko ya lutumbu la Unyashungu.”

(Romo 3:23)

Keli teko la lukumu l'ololo! Unyashungu akatolongoswela mbuka ka mpanda. “Ne dia Unyashungu akalangi wa la kete utamanya, mbakandawasha On'andi etoi lakanduti, dia untu tshe lawetawo, tavokaki, keli ayali la lumu la pundju. Ne dia Unyashu kuntuma On'andi la kete, dia ndjulumbuya wa la kete, keli dia wa la kete washimbamele le ndi. One lawetawo halumbuyama. One lahetawo ambulumbuyamaka, ne dia ndi kumbetawo lukumbu la Ona etoi a Unyashungu. One letawo Ona, eko la lumu la pundju.”

(Joani 3:16-18,36)

“Khumadiondjo... halangi nduku omotshi nshisho, keli ndi nangaka tshe wakadimuli etema.”

(2 Petero 3:9)

Wulu la yimba ya Unyashungu

“Unyashungu kakatungi kete la wulu andi, Ndi kakashikike andja la yimba yandi. Ndi kakakokola ulungu la ewu kandi.”

(Jeremiya 10:12)

“Ulungu atusanyaka lutumbu la Unyashungu; Diango dia l'ulungu diatutenyaka ulimu w'anya andi. Ndi atalaka efula ka toto, atutoleka kumbu to tshe.”

(Esambu 19:1.147:4)

“Keli le su eko Unyashungu otoi, Shesu lakatungi diango tshe, ndu shu, la Khumadiondjo otoi, Jesu Kristu. Diango tshe dieko uma le ndi, ndu shu teko uma le ndi. Kuku antu tshe haweze dikambu so, keli amotshi watotemolaka dikishi edja ndu kakiane.”

(1 Koreto 8:6,7)

“Etema w'antu tshe, wami mbewo. Dimi kukanga utema w'umbutshi, ndu dimi kukanga utema w'ona. Utema watutshaka kolo, mbayuvo.”

(Ezekiyele 18:4)

“Antu tshe wakatshe kolo, hawukumi lu yediko ya lutumbu la Unyashungu.”

(Romo 3:23)

Keli teko la lukumu l'ololo! Unyashungu akatolongoswela mbuka ka mpanda. “Ne dia Unyashungu akalangi wa la kete utamanya, mbakandawasha On'andi etoi lakanduti, dia untu tshe lawetawo, tavokaki, keli ayali la lumu la pundju. Ne dia Unyashu kuntuma On'andi la kete, dia ndjulumbuya wa la kete, keli dia wa la kete washimbamele le ndi. One lawetawo halumbuyama. One lahetawo ambulumbuyamaka, ne dia ndi kumbetawo lukumbu la Ona etoi a Unyashungu. One letawo Ona, eko la lumu la pundju.”

(Joani 3:16-18,36)

“Khumadiondjo... halangi nduku omotshi nshisho, keli ndi nangaka tshe wakadimuli etema.”

(2 Petero 3:9)

Paulu ambutela asi Atena dia Jesu

Lam'aki Paulu l'Atena, shu mbalaka ati: “Utema andi akahindi efula lam'akandenyi usumba wambulula to la dikishi.” (Etsha 17:16). Asi Atena amotshi wakati vati: “Ndi nfanaka la umvutshi a ditemolatemola di'angendangenda ne dia ndi akasambisha Jesu la eulwelu. Vo wakukimela, wakatshu la ndi l'Areopango. Vo wakawumbula vati: Shu nkukaka mbeya wetshelu one w'uuyuyu wasambishaye? (Etsha 17:18,19). Paulu akemala l'Areopango akati ati: “Nyu asi Atena, lu akambu tshe, dimi lamena nti: Nyu nyeko antemodi wa wulu. Ne dia lam'akamateteka, dimi lakenyi diango dia temolanyu, lakenyi ndu ediakelu kaki la efula kene ati: “LE ETEMOLATEMOLA KAHAWEYI.” Kene katemolanyu kahanyeyi, dimi layunyulimbitshiya to. Unyashungu kakatungi kete la diango tshe dieli loko, ne dia ndi keli uwandji w'ulungu la kete. Ndi hatudjaseka lu temwelo diakatshama l'anya, kana anyu w'antu mbukimanyia kuyanga ndi mpumbaka engo, ne dia ndame katushaka tshe lumu, luwe, la diango tshe. Uma le untu otoi kakandatungi wedja tshe, dia vo mbidjase la diku dia kete tshe. Ndi akakahanya deku diawo diakandalongosola, ndu elelu w'edjasele kawo; dia vo wayangi Unyashungu; watawamamba dia vo mbena, keli ndi kema etali uma le untu la untu. Le ndi kesu la lumu. Shu tambokendakenda, tambuyala; uku akafundi ndu afundji anyu vati: Ndu shu mbeli an'andi. Ne dia shu teko ana wa Unyashungu, kema ololo shu nkana shati: Unyashungu uku paunyi mbedi, kana fesa, kana dive diakawasele lu yimba la tukanyi ta untu. Unyashungu akendjula tena di'akanga a dinginya, keli kakiane, ndi ambutela antu tshe lu ahuli tshe ati: Nyukadimuli etema. Ne dia ndi akasonola lushi la numbuya wa la kete, uku elumbwelu k'ololo l'anya w'untu lakandasonola. Ndi akenya antu tshe dikambu ne, ne dia ndi akawulula uma lu nyoi. Wakati vati: watudiuki ntu. Ku Paulu akamo uma la le wo. Keli amotshi wakumamema, waketawo. Omotshi Diyonusiyo, usi Areopango, la umuntu lukumbu landi Damari, ndu akina kame la wo.”

(Etsha 17:18-34)

Paulu ambutela asi Atena dia Jesu

Lam'aki Paulu l'Atena, shu mbalaka ati: “Utema andi akahindi efula lam'akandenyi usumba wambulula to la dikishi.” (Etsha 17:16). Asi Atena amotshi wakati vati: “Ndi nfanaka la umvutshi a ditemolatemola di'angendangenda ne dia ndi akasambisha Jesu la eulwelu. Vo wakukimela, wakatshu la ndi l'Areopango. Vo wakawumbula vati: Shu nkukaka mbeya wetshelu one w'uuyuyu wasambishaye? (Etsha 17:18,19). Paulu akemala l'Areopango akati ati: “Nyu asi Atena, lu akambu tshe, dimi lamena nti: Nyu nyeko antemodi wa wulu. Ne dia lam'akamateteka, dimi lakenyi diango dia temolanyu, lakenyi ndu ediakelu kaki la efula kene ati: “LE ETEMOLATEMOLA KAHAWEYI.” Kene katemolanyu kahanyeyi, dimi layunyulimbitshiya to. Unyashungu kakatungi kete la diango tshe dieli loko, ne dia ndi keli uwandji w'ulungu la kete. Ndi hatudjaseka lu temwelo diakatshama l'anya, kana anyu w'antu mbukimanyia kuyanga ndi mpumbaka engo, ne dia ndame katushaka tshe lumu, luwe, la diango tshe. Uma le untu otoi kakandatungi wedja tshe, dia vo mbidjase la diku dia kete tshe. Ndi akakahanya deku diawo diakandalongosola, ndu elelu w'edjasele kawo; dia vo wayangi Unyashungu; watawamamba dia vo mbena, keli ndi kema etali uma le untu la untu. Le ndi kesu la lumu. Shu tambokendakenda, tambuyala; uku akafundi ndu afundji anyu vati: Ndu shu mbeli an'andi. Ne dia shu teko ana wa Unyashungu, kema ololo shu nkana shati: Unyashungu uku paunyi mbedi, kana fesa, kana dive diakawasele lu yimba la tukanyi ta untu. Unyashungu akendjula tena di'akanga a dinginya, keli kakiane, ndi ambutela antu tshe lu ahuli tshe ati: Nyukadimuli etema. Ne dia ndi akasonola lushi la numbuya wa la kete, uku elumbwelu k'ololo l'anya w'untu lakandasonola. Ndi akenya antu tshe dikambu ne, ne dia ndi akawulula uma lu nyoi. Wakati vati: watudiuki ntu. Ku Paulu akamo uma la le wo. Keli amotshi wakumamema, waketawo. Omotshi Diyonusiyo, usi Areopango, la umuntu lukumbu landi Damari, ndu akina kame la wo.”

(Etsha 17:18-34)